

# Poradnik:

## Korzystanie z Taxxo e-Analizy Finansowe

- Monitoruj na bieżąco działalność firmy, grupy kapitałowej i spółek zależnych
- Oszczędź czas poświęcany na żmudne przetwarzanie danych księgowych w Excelu
- Stwórz elastyczne raporty, które automatycznie przeliczą się aktualnymi danymi księgowymi na dany dzień

## Spis treści

<b>1</b>	<b>Do czego służy narzędzie Taxxo e-Analizy Finansowe?</b> .....	<b>3</b>
<b>2</b>	<b>Wymagania i instalacja</b> .....	<b>3</b>
2.1	Instalacja .....	3
2.2	Deinstalacja .....	4
<b>3</b>	<b>Uruchamianie dodatku Taxxo e-Analizy Finansowe w Excelu</b> .....	<b>7</b>
<b>4</b>	<b>Logowanie i wybór klienta, którego dane będą dostępne w arkuszu</b> .....	<b>8</b>
<b>5</b>	<b>Funkcje systemu</b> .....	<b>11</b>
5.1	Plan kont.....	12
5.2	Kreator funkcji.....	13
5.3	Lista funkcji finansowych dostępnych bez użycia kreatora .....	16
5.4	Zaawansowany kreator funkcji .....	17
<b>6</b>	<b>Przykłady</b> .....	<b>21</b>
6.1	Przykład wykorzystania kreatora funkcji.....	21
6.2	Przykłady użycia funkcji finansowych bez kreatora .....	22
6.3	Przykład wykorzystania odniesień bezwzględnych w Kreatorze Funkcji Księgowych. ....	24
<b>7</b>	<b>Dodatkowe funkcje przydatne w Taxxo e-Analizy Finansowe</b> .....	<b>27</b>
7.1	Funkcja sprawdzająca firmę, na której danych aktualnie pracujemy .....	27
7.2	Funkcja sprawdzająca datę ostatnio zaksięgowanego dokumentu.....	28

# 1 Do czego służy narzędzie Taxxo e-Analizy Finansowe?

**Taxxo e-Analizy Finansowe (EAF)** to dodatek do Microsoft Excel połączony z Platformą Taxxo. Dodatek ten pozwala na wykonywanie analiz ekonomicznych przedsiębiorstwa w oparciu o dane zgromadzone w systemie księgowym (FK) przy użyciu arkusza MS Excel rozszerzonego o nowe funkcje finansowo-księgowe.

Dzięki prostej i intuicyjnej obsłudze modułu nawet mało doświadczony użytkownik, znający podstawy MS Excel, będzie w stanie szybko zdefiniować potrzebne zestawienia i analizy. Opracowany raz szablon sprawozdania może funkcjonować wielokrotnie dla różnych okresów sprawozdawczych. Szablon będzie uaktualniany automatycznie danymi z systemu Taxxo.

## 2 Wymagania i instalacja

Minimalne wymagania dla uruchomienia i pracy z modułem to:

- Microsoft Excel 2003, 2007, 2010, 2013, 2016 - 32 lub 64 bit
- podstawowa znajomość obsługi arkusza kalkulacyjnego

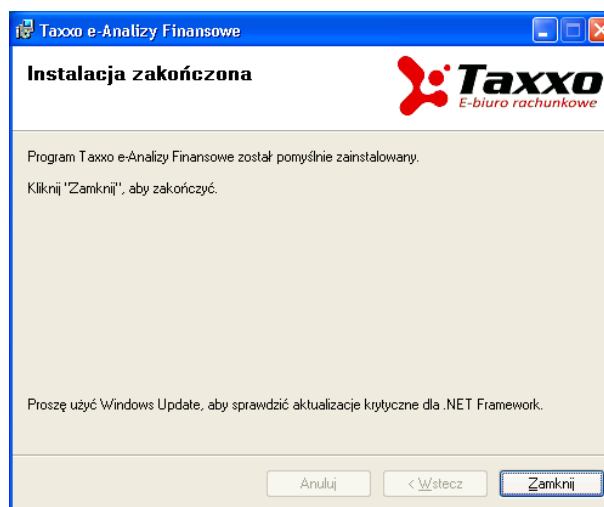
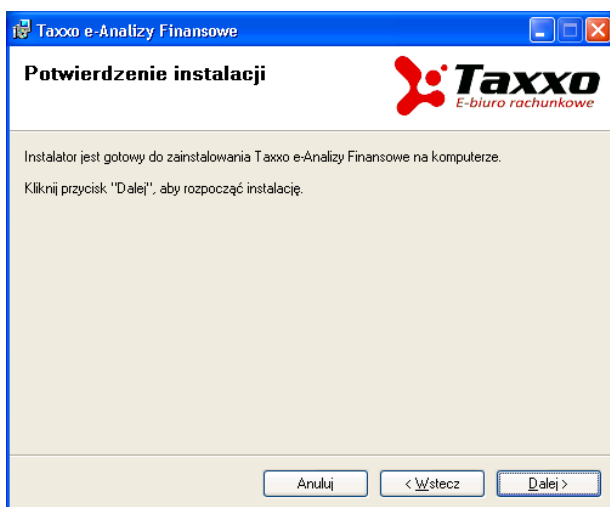
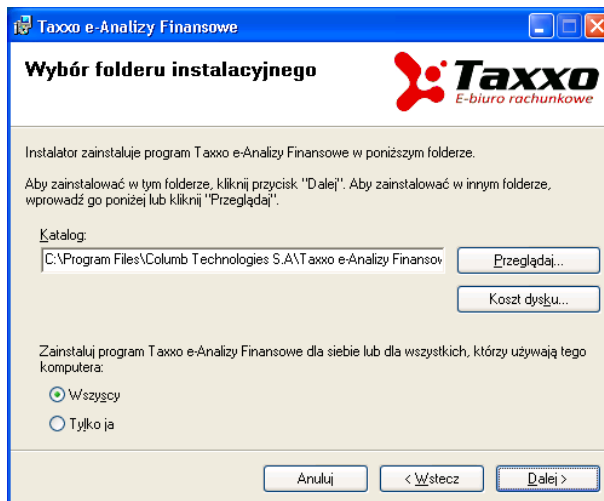
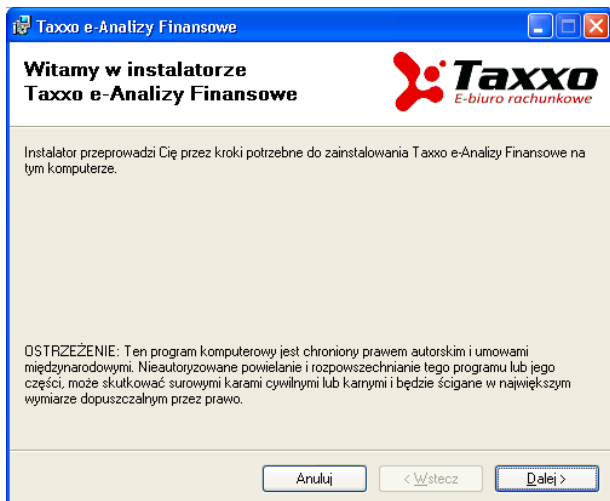
### 2.1 Instalacja

Instalator można pobrać logując się w Platformie Taxxo, wybierając **Mój profil** i zakładkę **Aplikacje Taxxo**. Tam dostępny jest link do pobrania pliku **Taxxo e-Analizy Finansowe**.



The screenshot shows the Taxxo user interface. At the top left is the Taxxo logo. The top navigation bar includes 'Witaj kh Columb Technologies SA' and 'Wyloguj'. A red button labeled 'Mój profil' is visible, along with 'Moja firma' and 'Usługi Taxxo'. Below the navigation bar are several menu items: 'e-Faktura', 'e-Dokumenty', 'e-Biuro', 'e-Cashflow', 'e-Projekty', and 'e-Kadry'. A secondary menu includes 'Firma na dziś', 'Dokumenty sprzedaży', 'Windykacja', 'Kasa', 'Analizy', 'Produkty', 'Kontrahenci', and 'Wymiana danych'. Below this is a row of buttons: 'Moje dane', 'Powiadomienia', 'Moje ustawienia', and 'Aplikacje Taxxo'. The 'Aplikacje Taxxo' section is expanded, showing 'Aplikacje do pobrania'. Under this section, there are two items: 'Taxxo Kurier' and 'Pobierz Taxxo e-Analizy Finansowe'. The 'Pobierz Taxxo e-Analizy Finansowe' item includes the text 'Stwórz indywidualny raport bazujący na danych z kont księgowych przy użyciu MS Excel' and two buttons: 'Pobierz e-Analizy Finansowe (msi)' and 'Pobierz e-Analizy Finansowe (zip)'.

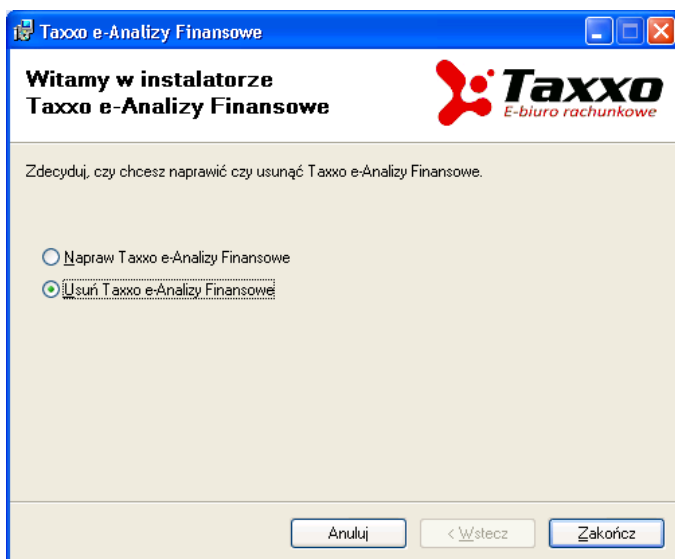
Ważne jest, aby przed rozpoczęciem instalacji wyłączyć program MS Excel. Uruchamiamy plik **TaxxoE-AnalizyFinansoweSetup.msi** i na kolejnych ekranach klikamy **Dalej** oraz **Zamknij**.



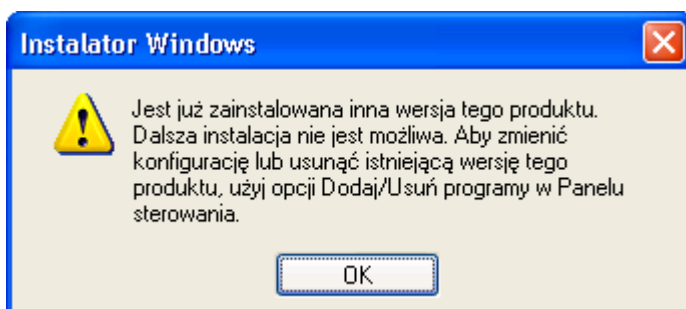
## 2.2 Deinstalacja

Jeśli dodatek był wcześniej zainstalowany, przed instalacją nowej wersji należy odinstalować poprzednią wg. metod opisanych poniżej.

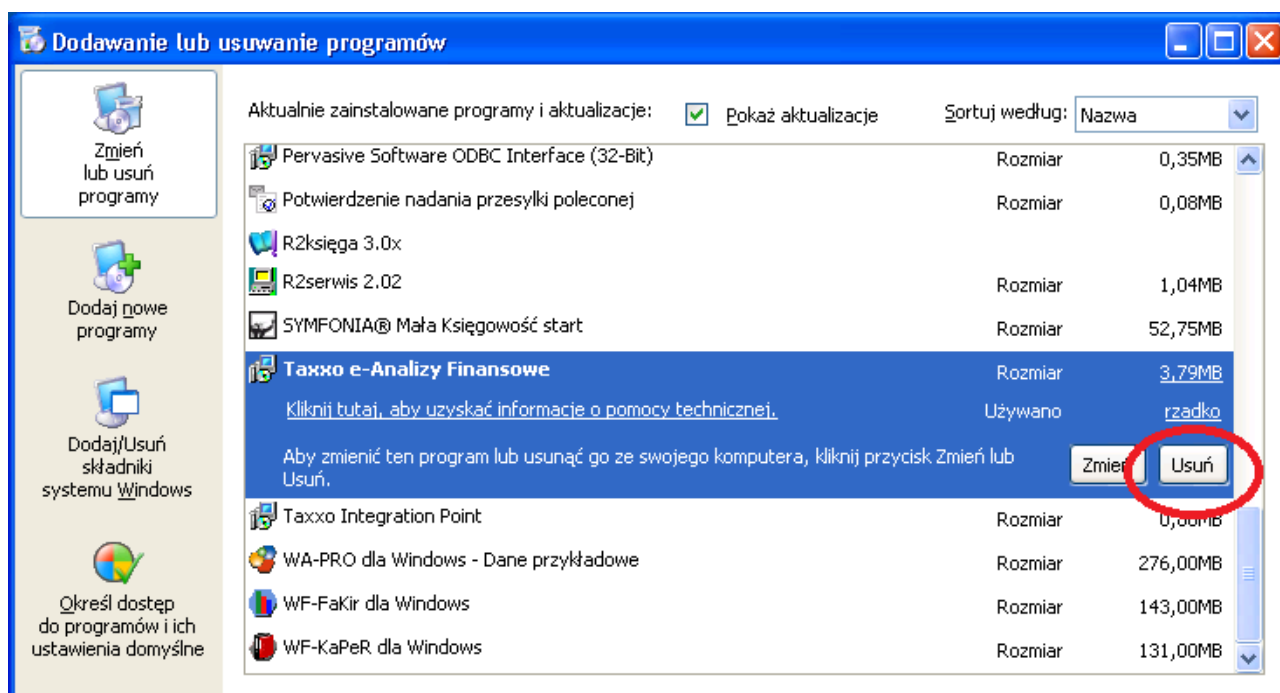
Jeśli mamy poprzednią wersję instalatora wystarczy go uruchomić ponownie i wybrać opcję **Usuń Taxxo e-Analizy Finansowe** a następnie **Zakończ**.



Jeśli nie posiadamy akurat poprzedniej wersji instalatora a próba uruchomienia nowego kończy się wyświetleniem ekranu:

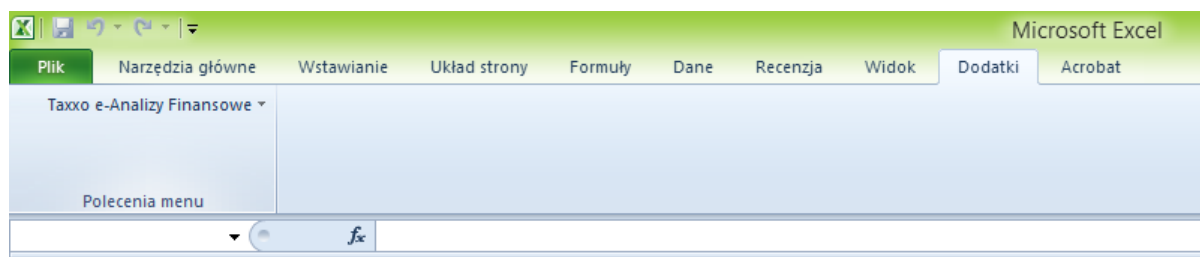


należy skorzystać z panelu sterowania Windows zgodnie z zaleceniami tego komunikatu. W systemie Windows klikamy **Start** i przechodzimy do **Ustawienia** -> **Panel Sterowania**. Uruchamiamy **Dodaj lub usuń programy**, na liście zainstalowanych aplikacji klikamy składnik **Taxxo e-Analizy Finansowe** a następnie **Usuń**.



### 3 Uruchamianie dodatku Taxxo e-Analizy Finansowe w Excelu

Dla wygody użytkownika zagwarantowano automatyczne uruchamianie dodatku przy starcie programu MS Excel. Moduł jest dostępny w menu **Dodatki – Taxxo e-Analizy Finansowe**.



Dodatek będzie ładował się automatycznie po każdym uruchomieniu Excela.

#### Wyłączenie automatycznego uruchamiania dodatku

W celu wyłączenia dodatku, który powoduje automatyczne ładowanie e-Analiz Finansowych przy uruchamianiu programu Microsoft Excel należy:

- w starszych wersjach Excela z menu Narzędzia wybrać Dodatki / w nowszych wybrać Opcje – Dodatki / na dole przycisk Zarządzaj
- na liście odnaleźć „Taxxo e-Analizy Finansowe” i odznaczyć kwadracik obok,
- nacisnąć OK

## 4 Logowanie i wybór klienta, którego dane będą dostępne w arkuszu

Aby możliwa była praca Taxxo e-Analizy Finansowe konieczne jest zalogowanie się. Należy wybrać Taxxo e-Analizy Finansowe z menu Excela, a następnie wskazać opcję Logowanie.

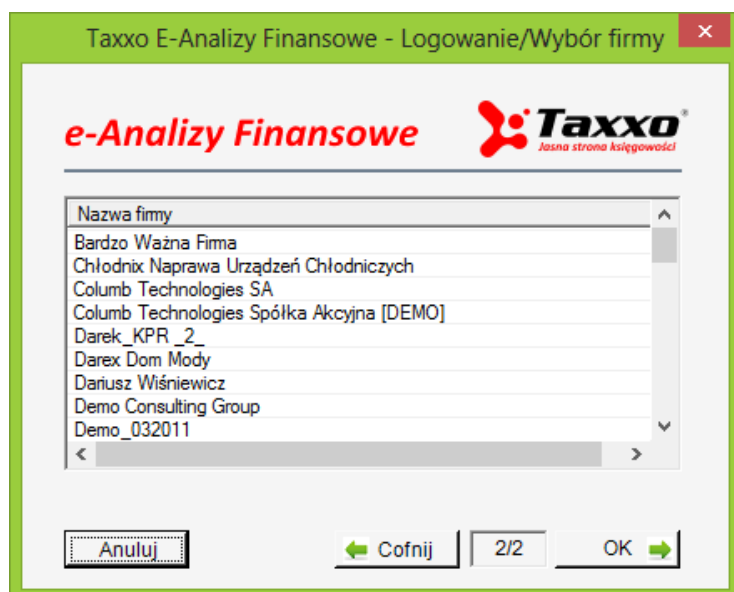


Podczas logowania używane są te same dane (login i hasło), które wykorzystywane są do logowania w internetowej Platformie Taxxo.

W zależności od uprawnień użytkownika - to znaczy czy pracuje on jako użytkownik firmy, czy też jako użytkownik biura księgowego – po zalogowaniu dostępne będą inne opcje:

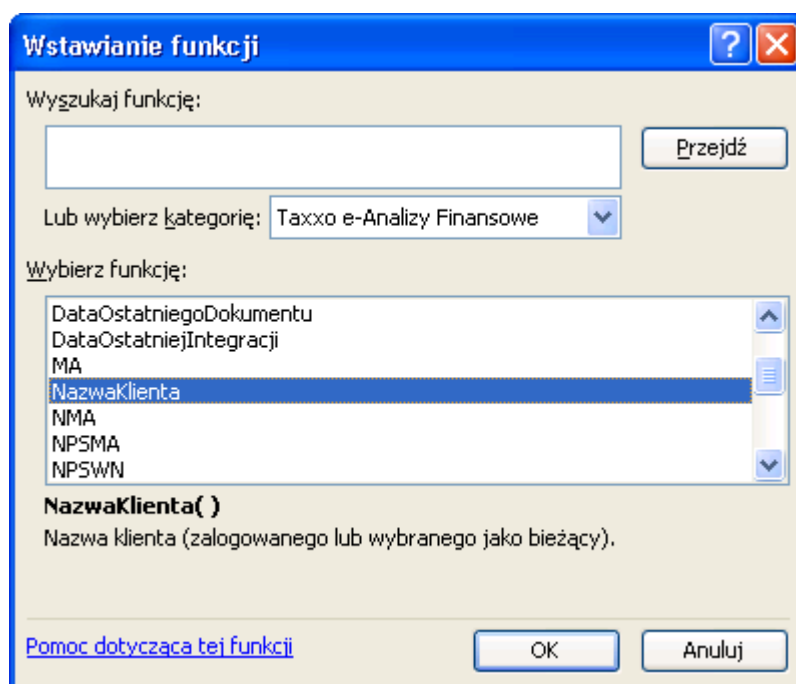
- **Jeśli logujemy się jako użytkownik firmy** – po zalogowaniu od razu przechodzimy do arkusza Excela i pracujemy z danymi tej konkretnej firmy
- **Jeśli logujemy się jako użytkownik biura rachunkowego** – po zalogowaniu wyświetli się lista klientów, do której jesteśmy przypisani, następnie należy wybrać klienta z listy – wtedy rozpoczynamy pracę w kontekście danego klienta (tj. z jego danymi). Aby zmienić klienta, należy ponownie wybrać „Zaloguj”

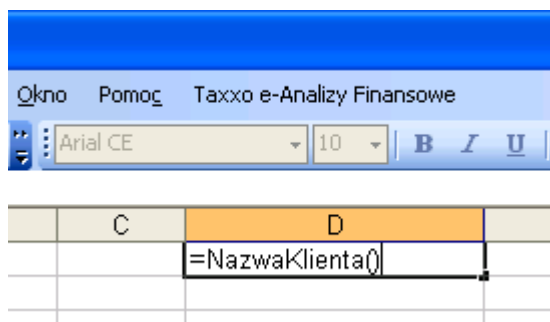




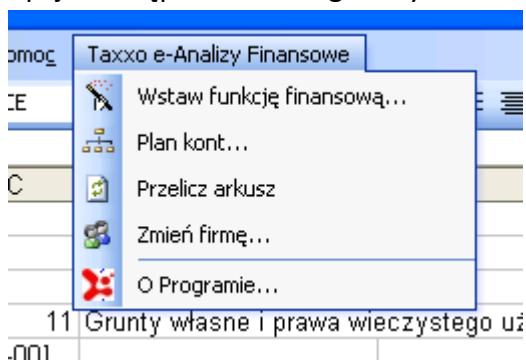
Po zalogowaniu funkcje **Taxxo e-Analizy Finansowe** są dostępne z 3 poziomów w Excelu:

1. Funkcje użytkownika dostępne w menu **Funkcji**

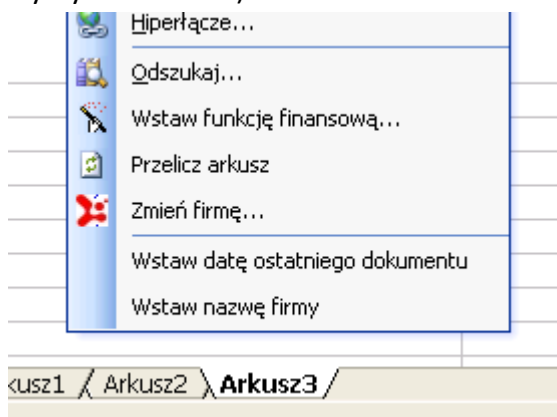




## 2. Opcje dostępne w menu głównym MS Excel

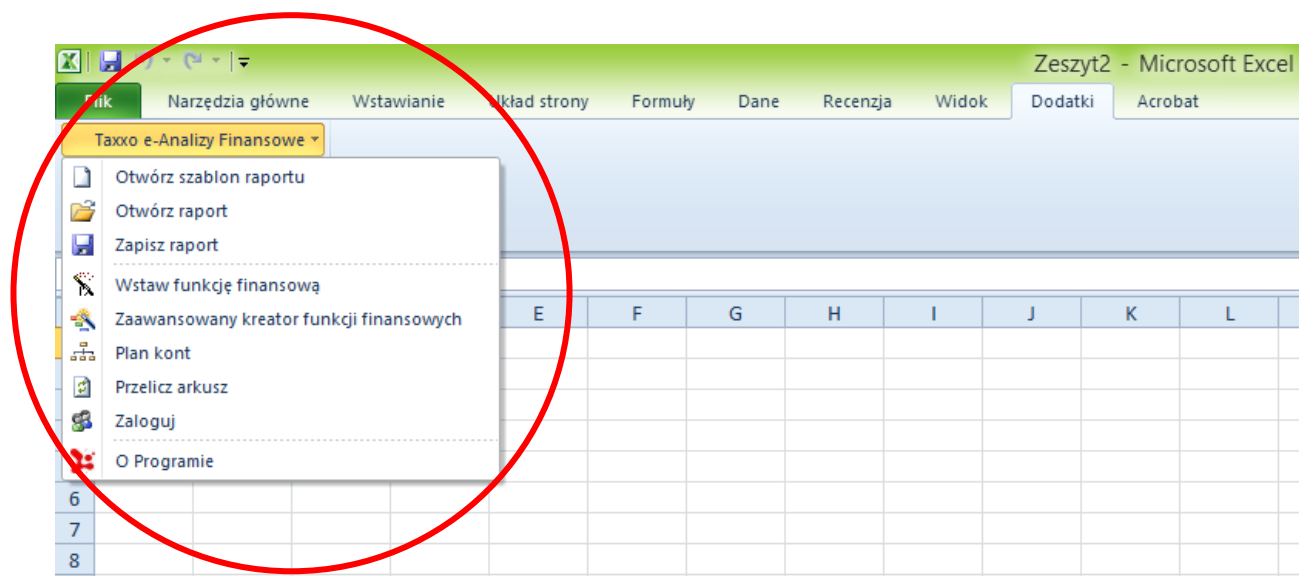


## 3. Opcje dostępne w menu kontekstowym formularza (po kliknięciu prawym przyciskiem myszy w komórce):



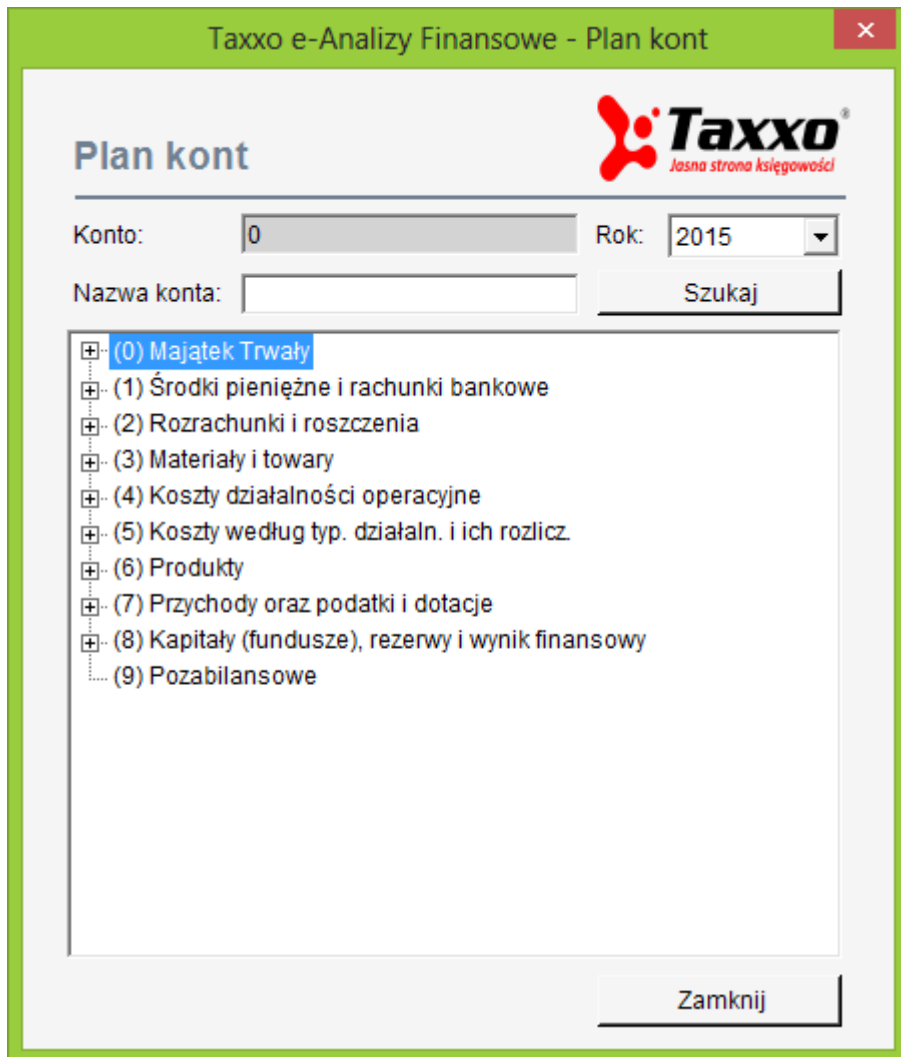
## 5 Funkcje systemu

Program pojawi się na górnym pasku narzędziowym MS Excela jako menu zatytułowane **Taxxo e-Analizy Finansowe**.



## 5.1 Plan kont

Funkcja ta umożliwi obejrzenie planu kont firmy w wybranym przez użytkownika roku.



Taxxo e-Analizy Finansowe - Plan kont

**Plan kont**

Konto:  Rok:

Nazwa konta:

- + (0) **Majątek Trwały**
- + (1) Środki pieniężne i rachunki bankowe
- + (2) Rozrachunki i rozszczenia
- + (3) Materiały i towary
- + (4) Koszty działalności operacyjnej
- + (5) Koszty według typ. działaln. i ich rozlicz.
- + (6) Produkty
- + (7) Przychody oraz podatki i dotacje
- + (8) Kapitały (fundusze), rezerwy i wynik finansowy
- + (9) Pozabilansowe

Pole **Rok** określa, z którego roku księgowego ma być wyświetlany plan kont. Można wybrać te lata, dla których dane istnieją w systemie Taxxo.

**Dwukrotne kliknięcie** na dowolnej grupie kont spowoduje otworzenie podgrupy.

Aby opuścić plan kont należy wybrać **Wyjdź**.

## 5.2 Kreator funkcji

Program Taxxo e-Analizy Finansowe rozszerza arkusz Microsoft Excel o dodatkowe funkcje finansowe, które korzystają z danych księgowych przechowywanych w systemie Taxxo. Kreator funkcji umożliwia wstawianie funkcji księgowych do określonych komórek arkusza. Funkcje księgowe bazują na danych zapisanych na kontach (Obroty Wn, Obroty Ma, Saldo Wn, Saldo Ma, Bilans otwarcia Wn, Bilans otwarcia Ma, Saldo bilansu otwarcia Wn, Saldo bilansu otwarcia Ma).

Po wybraniu opcji **Wstaw funkcję finansową** z menu Taxxo e-Analizy Finansowe pojawi się następujące okienko.



1. Na początku pojawia się lista dostępnych funkcji księgowych, tj.:
  - **Obroty strony** – wartość sumy wszystkich zapisów jednej strony konta
  - **Narastające obroty strony** - wartość sumy wszystkich zapisów jednej strony konta narastająco od początku roku, z uwzględnieniem wartości bilansu otwarcia
  - **Saldo strony (persaldo)** – saldo danej strony konta (obliczane jako persaldo)
  - **Narastające saldo strony (persaldo)** –saldo danej strony konta narastająco od początku roku, z uwzględnieniem wartości bilansu otwarcia
  - **Bilans otwarcia** – wartość bilansu otwarcia z jednej strony konta
  - **Saldo bilansu otwarcia (persaldo)** – saldo bilansu otwarcia (obliczane jako persaldo)

oraz stron konta

- Strona **Wn** / Strona **Ma**

Po wybraniu **funkcji** oraz **strony konta**, należy nacisnąć „Dalej ->”.

2. Pojawia się kolejne okienko.



Należy tu wypełnić następujące pola:

- **Funkcja dla pola** – pole wypełniane jest automatycznie, oznacza komórkę arkusza, w której zostanie wstawiona formuła księgowa; standardowo system przyjmuje aktualnie zaznaczoną komórkę arkusza
- **Konto** - należy tu wprowadzić numer konta księgowego (np. „100” lub „202-3”). Istnieją trzy metody wprowadzenia numeru:
  - a. wpisanie go ręcznie
  - b. wybranie go przy użyciu opcji „Wybierz z planu kont” (po otwarciu listy kont należy

- zaznaczyć wybrane konto i kliknąć na nim dwa razy)
- c. wskazanie odwołania do komórki arkusza, w którym wpisany zostanie numer konta (w tym celu należy nacisnąć  i wskazać odpowiednią komórkę)
- **Rok** – należy tu wprowadzić numer roku, z którego dane mają zostać pobrane do obliczania wartości komórki. Istnieją dwie możliwości wprowadzenia roku:
    - a. wybranie roku z rozwijanej listy (widoczne będą tylko te lata, z których dane istnieją w systemie Taxxo)
    - b. wskazanie odwołania do komórki arkusza, w którym wpisany zostanie numer roku (w tym celu należy nacisnąć  i wskazać odpowiednią komórkę)
  - **Miesiąc** – należy tu wprowadzić numer miesiąca, z którego dane mają zostać pobrane do obliczania wartości komórki. Istnieją dwie możliwości wprowadzenia miesiąca:
    - a. wybranie go z rozwijanej listy (1-12),
    - b. wskazanie odwołania do komórki arkusza, w którym wpisany zostanie numer miesiąca (w tym celu należy nacisnąć  i wskazać odpowiednią komórkę)

Do wyboru mamy też dodatkowe opcje:

- **Wstaw numer konta** - spowoduje wstawienie do arkusza najpierw numeru konta, a dopiero obok - komórce po prawej stronie - odpowiedniej kwoty pobranej z tego konta
  - **Wstaw nazwę konta** - spowoduje wstawienie najpierw nazwy konta, a dopiero obok, w komórce po prawej stronie, kwoty pobranej z konta
  - **Obie opcje jednocześnie** – kolejność wypełnienia będzie następująca: w pierwszej komórce pojawi się numer konta, obok nazwa konta, a na końcu kwota pobrana z konta
3. Aby zakończyć działanie Kreatora funkcji należy wybrać opcję „Wstaw funkcję”. Efektem wykorzystania kreatora będzie wstawienie pewnej wartości liczbowej dla danego konta na dany miesiąc i rok, oraz – po zaznaczeniu dodatkowych opcji – jego numeru i nazwy.

## 5.3 Lista funkcji finansowych dostępnych bez użycia kreatora

Wartości zapisane na kontach możemy pobierać do arkusza także bez użycia kreatora funkcji finansowych. Tworząc arkusz Excela można posługiwać się odpowiednimi funkcjami księgowymi dodanymi przez program Taxxo e-Analizy Finansowe. Praca z funkcjami księgowymi wygląda podobnie jak praca z funkcjami standardowo dostarczonymi z arkuszem Excel.

Lista dostępnych funkcji:

- **BOMA** (*NrKonta*; Rok) Bilans otwarcia strony Ma,
- **BOWN** (*NrKonta*; Rok) Bilans otwarcia strony Winien,
- **MA** (*NrKonta*;Miesiac;Rok) Obroty strony Ma w miesiącu,
- **WN** (*NrKonta*;Miesiac;Rok) Obroty strony Winien w miesiącu,
- **NMA** (*NrKonta*;Miesiac;rok) Narastające obroty Ma (łącznie z bilansem otwarcia),
- **NWN** (*NrKonta*;Miesiac;rok) Narastające obroty Winien (łącznie z bilansem otwarcia),
- **SMA** (*NrKonta*;Miesiac;Rok) Saldo strony Ma w miesiącu,
- **SWN** (*NrKonta*;Miesiac;Rok) Saldo strony Winien w miesiącu,
- **NSMA** (*NrKonta*;Miesiac;Rok) Narastające saldo strony Ma w miesiącu,
- **NSWN** (*NrKonta*;Miesiac;Rok) Narastające saldo strony Winien w miesiącu,
- **OpisKonta** (*NrKonta*;Rok) - Nazwa konta w programie finansowo-księgowym.

Jako parametr **NrKonta** należy wpisać w cudzysłowie numer konta (np. „203-3”) lub ciąg znaków, zawierający cyfry oraz znaki \* lub ? (gdzie \* - oznacza dowolny ciąg znaków, ? – oznacza jeden znak).

Jako parametr **Miesiąc** należy wpisać numer miesiąca lub podać adres komórki, w której wpisany jest numer miesiąca.

Jako parametr **Rok** należy wpisać cztery cyfry roku lub podać adres komórki, w której wpisany jest numer roku.

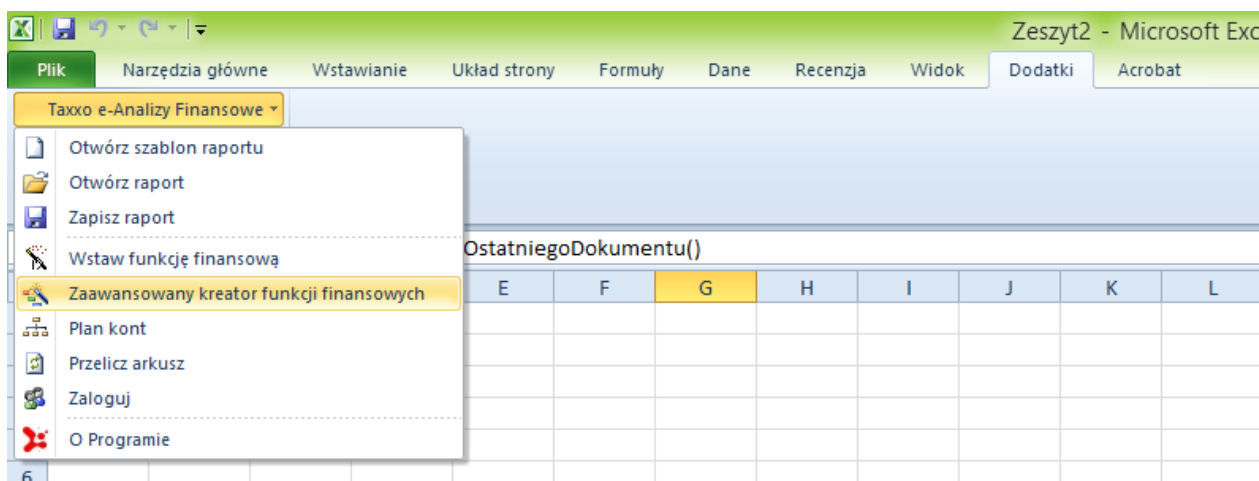


## UWAGA

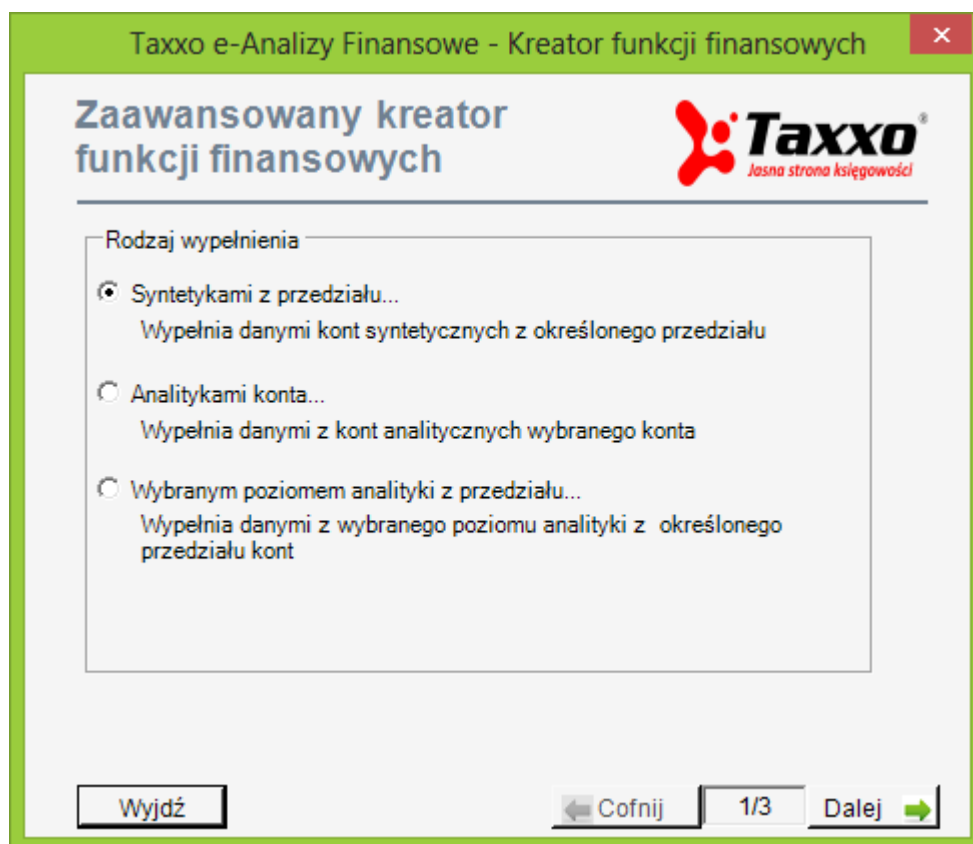
W przypadku niestandardowego roku księgowego jego Bilans Otwarcia jest przypisany do roku kalendarzowego, którego udział miesięczny w roku księgowym jest największy.

## 5.4 Zaawansowany kreator funkcji

Zaawansowany kreator funkcji służy do szybszego wygenerowania pewnego zakresu danych z wybranych kont księgowych i dla wybranych miesięcy. Zaawansowany kreator dostępny jest w menu Dodatki/Taxxo e-Analizy Finansowe



Po wybraniu pozycji **Zaawansowany kreator funkcji finansowych** pojawi się następujące okno



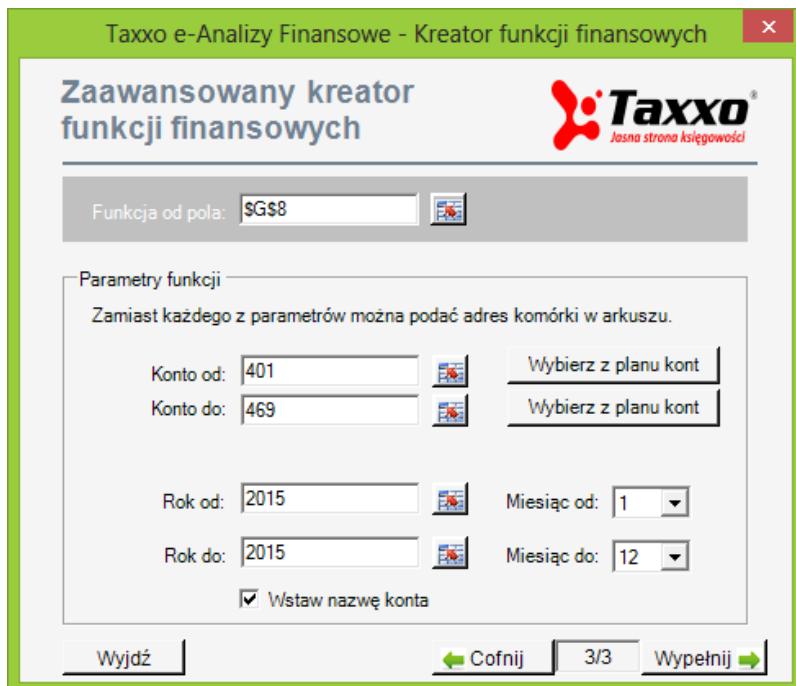
W zależności od wybranej opcji możliwe jest:

- **Wypełnienie komórek Excela wartościami z wybranego przedziału kont syntetycznych** (np. zestawienie kosztów na kontach od 401 do 460)
- **Wypełnienie komórek Excela wartościami wszystkich kont analitycznych danego konta** (np. zestawienie analityczne kosztów ze wszystkich analityk dla konta 401)
- **Wypełnienie komórek Excela wartościami wybranego poziomu analityki** (np. jeśli prowadzimy plan kont w zespole 5 i używamy na pewnym poziomie numeru „projektu” – możemy w ten sposób zsumować koszty projektu przez wszystkie konta zespołu 5).

Przykładowo – wybranie pierwszej opcji spowoduje wyświetlenie ekranu ze wskazaniem jakiego typu informacji oczekujemy (tj. rodzaj funkcji i strona konta)



A następnie po wybraniu „Dalej” wskazanie jaki przedział kont i jaki okres nas interesuje.



Konta można wpisać ręcznie lub wskazać z planu kont przyciskiem „Wybierz z planu kont”.  
 Warto zaznaczyć opcję „Wstaw nazwę konta”, aby ułatwić analizę wygenerowanych danych.

Po naciśnięciu „Wypełnij” arkusz wypełni się danymi.

	2015	2015	2015	2015	2015	2015	2015	2015	2015	2015	2015	2015
	1	2	3	4	5	6	7	8	9	10	11	12
401 Amortyzacja	147 882,13	0,00	0,00	0,00	0,00	1 224 424,48	175 055,00	179 155,33	188 972,52	0,00	312 462,22	125 704,56
411 Zużycie materiałów i energii	18 070,81	0,00	0,00	0,00	0,00	-38 098,52	255,74	288,82	0,00	0,00	5 559,60	1 543,16
429 Usługi obce	319 807,75	586 196,82	481 362,62	444 693,93	508 149,72	-5 152 188,74	65 171,97	358 249,98	486 618,07	648 103,74	257 850,19	552 374,06
431 Wynagrodzenia i inne świadczenia pracownicze	177 511,13	58 946,65	183 792,63	249 712,72	0,00	-960 139,50	35 016,83	45 378,74	43 585,78	36 522,60	31 916,16	33 888,29
445 Ubezpieczenia i inne narzuty na wynagrodzenia	11 155,00	12 926,63	11 756,69	9 611,74	0,00	-84 686,95	7 694,86	6 312,68	6 861,07	6 310,56	6 563,28	6 951,06
461 Podatki i opłaty	3 890,96	0,00	0,00	3 348,75	0,00	-134 580,27	1 113,41	0,00	0,00	0,00	0,00	123 715,58
462 Podróże służbowe	9 598,29	3 917,05	8 319,53	0,00	6 643,83	-73 443,63	0,00	0,00	0,00	0,00	7 012,10	7 675,89
464 Koszty reprezentacji i reklamy	65 194,26	4 931,59	3 336,35	2 225,13	1 338,57	-259 675,50	0,00	0,00	15 453,98	0,00	21 443,24	102 450,88
469 Pozostałe koszty rodzajowe	2 181,47	113,49	0,00	0,00	112,57	-29 448,10	0,00	20 667,34	12 077,04	0,00	0,00	4 826,67

## 6 Przykłady

### 6.1 Przykład wykorzystania kreatora funkcji

Korzystając z Kreatora funkcji finansowych możemy nie podawać konkretnych danych (np. roku, miesiąca czy numeru konta), lecz wskazać adres komórki w Excelu, w której zostaną one wpisane. Można w ten sposób dynamicznie przeliczać stworzony arkusz według różnych parametrów, zmieniając je w tylko komórkach Excela. Ilustruje to poniższy przykład.

	A	B	C	D	E	F	G	H	I
1	ROK	2014							
2	MIESIĄC	1							
3									
4	Konto	Wartość							
5	101	166 398,40							
6	131	4 337 600,16							
7									
8									
9									
10									
11									
12									
13									
14									
15									
16									
17									
18									
19									

Tworzymy w Excelu następujący arkusz:

- W komórce **B1** wpisujemy rok, który będzie nas interesował (np. 2014)
- W komórce **B2** wpisujemy miesiąc (np. 1).
- W komórkach od **A5** do **A6** i niżej wpisujemy numery kont, które nas interesują

Teraz chcemy, aby w wierszu **5** pojawił się numer konta, jego nazwa oraz obroty za dany rok i miesiąc - w naszym przykładzie będą to obroty strony WN konta 101.

Dane te możemy uzyskać w bardzo prosty sposób, wykonując następujące czynności:

- ustawiamy się na polu B5
- z menu Taxxo e-Analizy Finansowe wybieramy opcję Kreator funkcji...
- wybieramy: Strona WN oraz Obroty strony i naciskamy Dalej ->
- w okienku **Funkcja dla pola/pól** wpisujemy **B5** (jeśli nie pojawi się automatycznie)
- w okienku **Konto** podajemy pole z numerem konta – **A5**
- w okienku **Rok** nie wpisujemy roku, lecz podajemy adres komórki, w której wcześniej wpisany został rok – w naszym przypadku była to komórka **B1**
- w okienku **Miesiąc** podajemy komórkę **B2**
- po naciśnięciu **Wstaw funkcję** program wstawi nam numer, nazwę i wartość obrotów strony winien konta 101 w miesiącu styczniu roku 2014.

Analogicznie postępujemy dla innych kont (np. 131) w kolejnych wierszach arkusza.

Takie skonstruowanie arkusza daje nam możliwość automatycznego przeliczania danych według wybranej daty. Teraz, jeśli w komórce **B1** wpisujemy inny rok, a w komórce **B2** inny miesiąc, arkusz sam przeliczy się korzystając z danych za inny okres. Jeśli taki szablon zostanie zapisany, będzie można korzystać z niego wielokrotnie.

W następnym rozdziale opisany zostanie zaawansowany kreator funkcji, który pozwoli nam jeszcze szybciej wypełnić arkusz danymi z kont w wybranym przekroju.

## 6.2 Przykłady użycia funkcji finansowych bez kreatora

Aby uzyskać obroty WN konta syntetycznego numer 202 za 01.1999, należy wpisać w komórce:

=WN(„202”;1;1999)

Aby uzyskać narastające obroty MA konta analitycznego numer 202-4 za 06.1998 należy wpisać:

=NMA(„202-4”;6;1998)

=NMA("202-4";6;1998)		
C	D	E
	39704.59	

Aby uzyskać opis konta 405 w roku 1999 należy wpisać:

=OpisKonta (405;1999)

Aby uzyskać obroty WN wszystkich kont syntetycznych zaczynających się cyfrą 2 za 01.1999:

=WN(„2\*”;1;1999)

Aby uzyskać sumę obrotów WN wszystkich kont o syntetyce 501 i drugim poziomie analityki numer 1 za styczeń 1998 należy wpisać:

=WN(„501-\* -1”;1;1998)

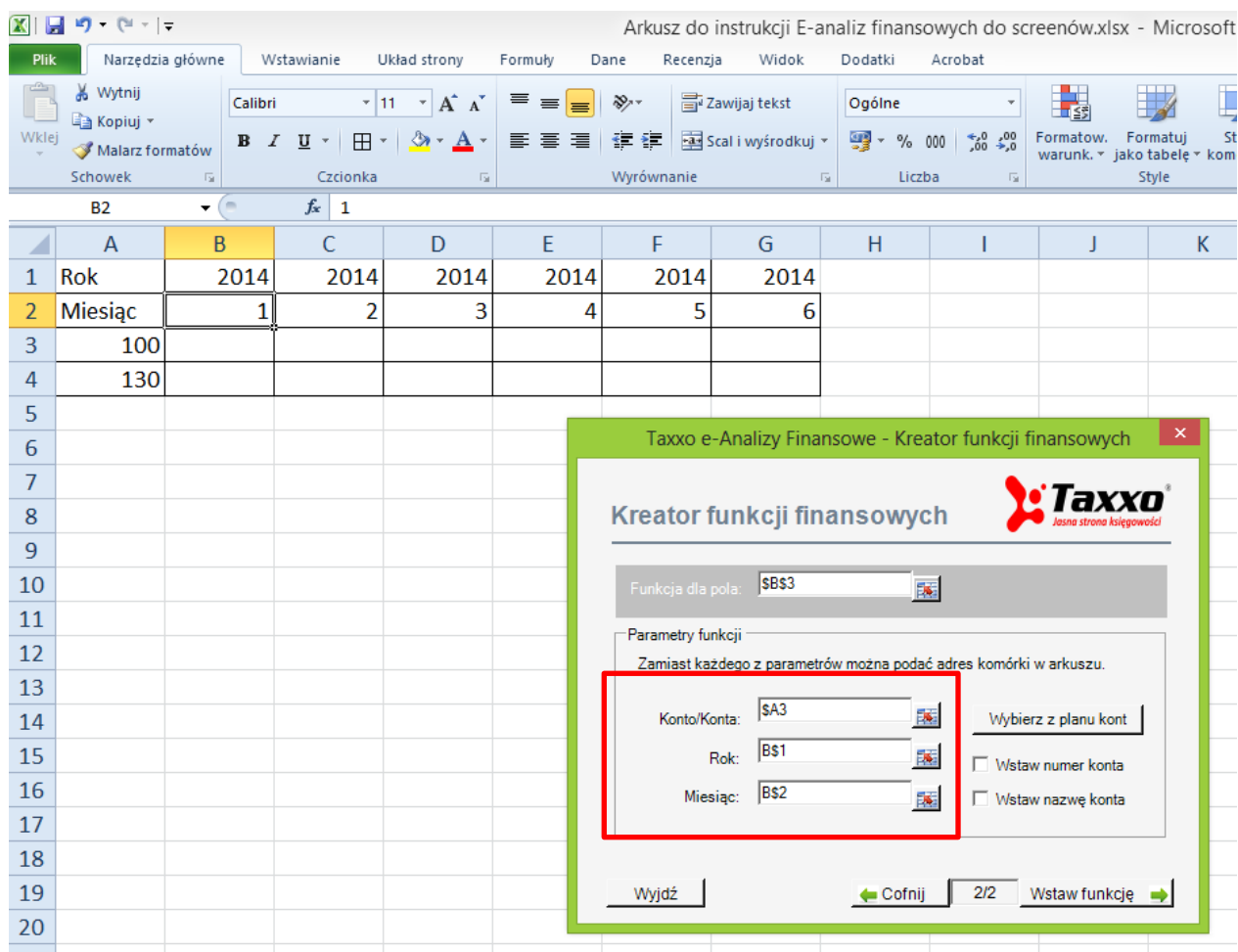
=WN("501-* -1";1;1998)		
C	D	E
	12137,82	

## 6.3 Przykład wykorzystania odniesień bezwzględnych w kreatorze funkcji

Jeśli potrzebne jest utworzenie raportu jak na rysunku poniżej, przydatne staje się wykorzystanie odniesień względnych i bezwzględnych (\$).

W celu automatycznej zmiany miesięcy w formule stosuje się kopiowanie w poziomie, natomiast aby zmieniać numery kont stosuje się kopiowanie w pionie.

Automatyzacja wypełniania pól będzie możliwa po zastosowaniu się do poniższych wskazówek:



The screenshot shows an Excel spreadsheet with the following data:

	A	B	C	D	E	F	G	H	I	J	K
1	Rok	2014	2014	2014	2014	2014	2014				
2	Miesiąc	1	2	3	4	5	6				
3	100										
4	130										

The 'Kreator funkcji finansowych' dialog box is open, showing the following configuration:

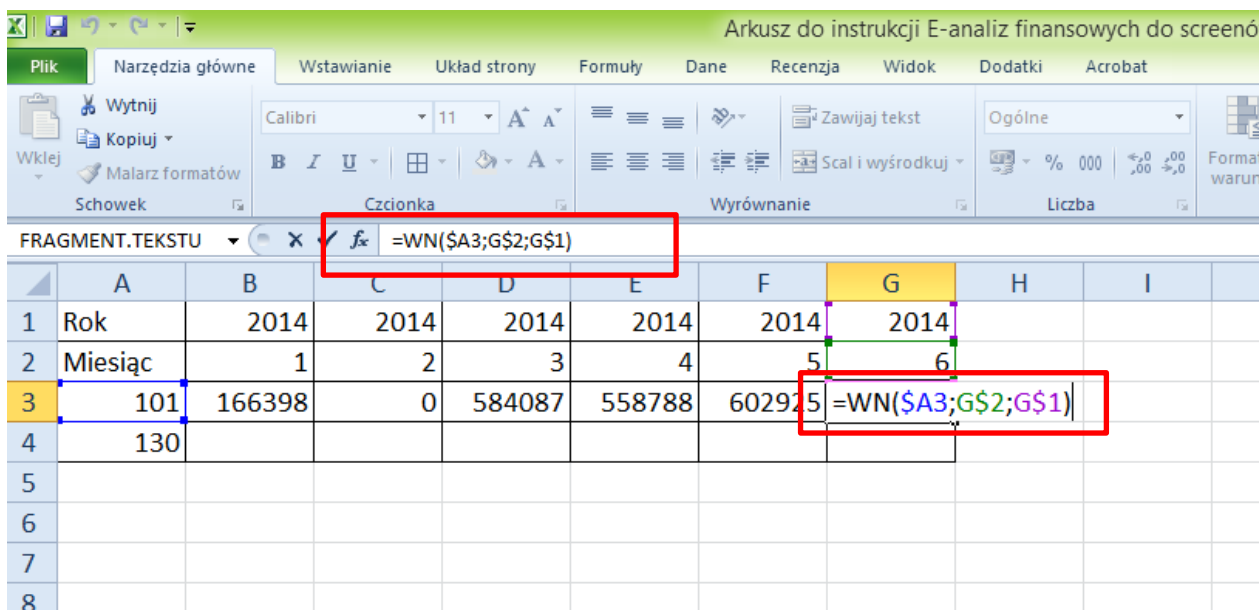
- Funkcja dla pola:
- Parametry funkcji:
  - Zamiast każdego z parametrów można podać adres komórki w arkuszu.
  - Konto/Konta:
  - Rok:
  - Miesiąc:
- Wybierz z planu kont:
- Wstaw numer konta
- Wstaw nazwę konta

Buttons at the bottom: Wyjdź, Cofnij, 2/2, Wstaw funkcję.

1. Konfiguracja pola **Miesiąc** polega na odblokowaniu możliwości zmian w nazwie kolumn, a

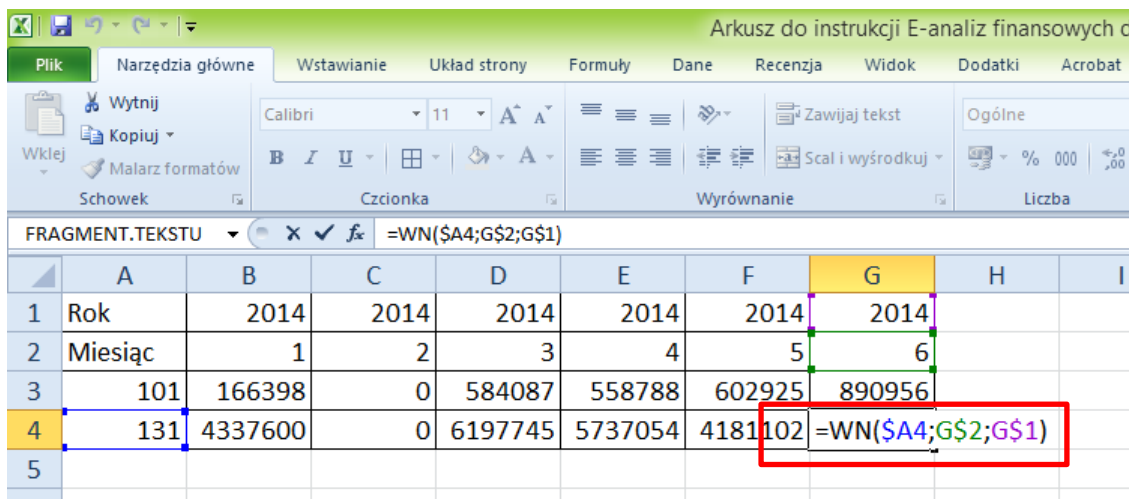


pozostawienie stałej wartości dla nazw wierszy. Chcemy aby system automatycznie wpisał wartości dla konkretnego konta w odpowiednich miesiącach. Dlatego w polu **Miesiąc** wpisana jest wartość **B\$2**. Powoduje to, że przy kopiowaniu w poziomie zmieniają się nazwy kolumn. Zatem B zmieni się na C, D itd., a nazwa wiersza **2** pozostanie bez zmiany.



	A	B	C	D	E	F	G	H	I
1	Rok	2014	2014	2014	2014	2014	2014		
2	Miesiąc	1	2	3	4	5	6		
3	101	166398	0	584087	558788	602925	=WN(\$A3;G\$2;G\$1)		
4	130								
5									
6									
7									
8									

2. Konfiguracja pola **Konto** musi umożliwiać kopiowanie w pionie. Dlatego konieczne jest wstawienie znaku \$ w nazwie kolumn (**\$A3**). Spowoduje to zablokowanie możliwości zmian w nazwie kolumn, a zmieniać się będą cyfry odpowiadające za nazwy wierszy (A3, A4)



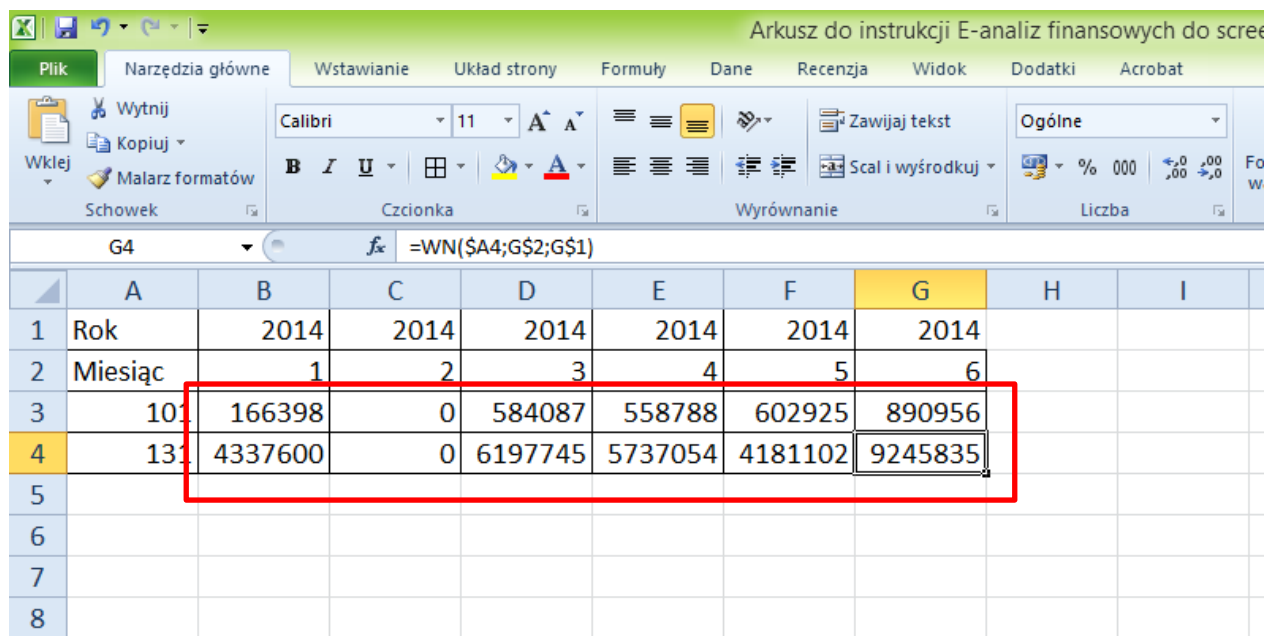
	A	B	C	D	E	F	G	H	I
1	Rok	2014	2014	2014	2014	2014	2014		
2	Miesiąc	1	2	3	4	5	6		
3	101	166398	0	584087	558788	602925	890956		
4	131	4337600	0	6197745	5737054	4181102	=WN(\$A4;G\$2;G\$1)		
5									

3. Pole roku (**2014**) traktujemy jako odniesienie bezwzględne, gdyż ma nie ulegać zmianie

podczas kopiowania zarówno w pionie jak i poziomie. Stąd wpisujemy **\$B\$1**.

Po zapisaniu funkcji wstawia ona wartość w pole **B3**. Teraz postępujemy w następujący sposób: najpierw kopiujemy formułę w poziomie, a następnie w pionie.

Dzięki czemu bez konieczności wielorazowego uruchamiania kreatora możemy wypełnić wiele pól.



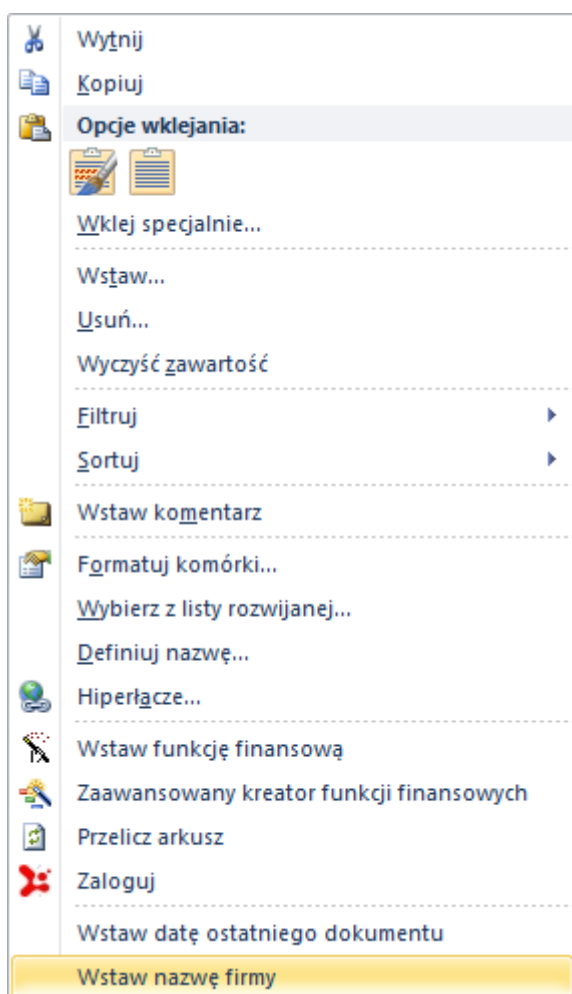
Arkusz do instrukcji E-analiz finansowych do screen

	A	B	C	D	E	F	G	H	I
1	Rok	2014	2014	2014	2014	2014	2014		
2	Miesiąc	1	2	3	4	5	6		
3	10	166398	0	584087	558788	602925	890956		
4	13	4337600	0	6197745	5737054	4181102	9245835		
5									
6									
7									
8									

## 7 Dodatkowe funkcje przydatne w Taxxo e-Analizy Finansowe

### 7.1 Funkcja sprawdzająca firmę, na której danych aktualnie pracujemy

Aby wstawić do komórki Excela informację, o firmie, na której danych aktualnie pracujemy należy nacisnąć prawy klawisz myszki i wybrać z menu pozycję „Wstaw nazwę firmy”

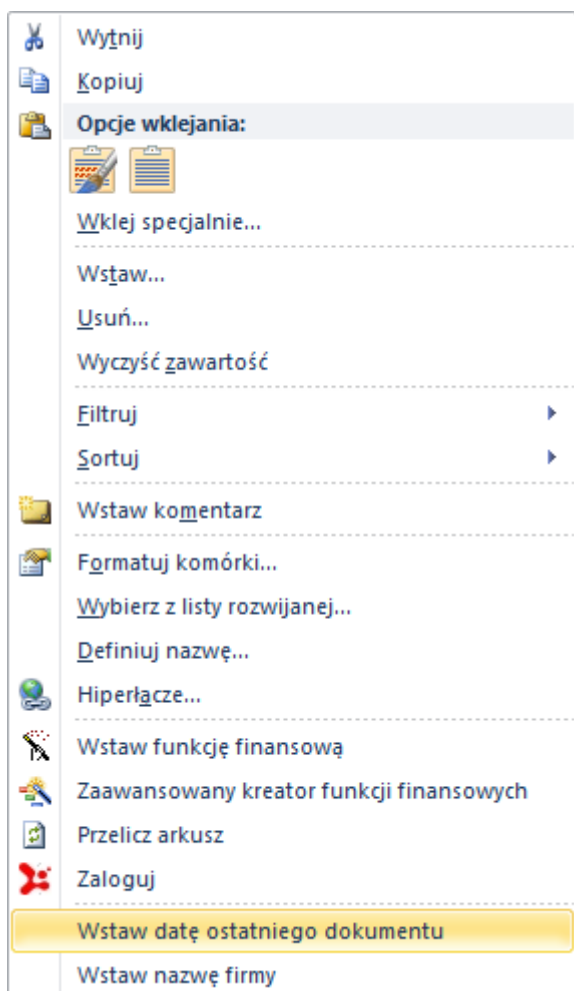


Funkcję też można wpisać ręcznie do komórki

=NazwaKlienta()

## 7.2 Funkcja sprawdzająca datę ostatnio zaksięgowanego dokumentu

Aby wstawić do komórki Excela informację, o firmie, na której danych aktualnie pracujemy należy nacisnąć prawy klawisz myszki i wybrać z menu pozycję „Wstaw datę ostatniego dokumentu”



Można też wprowadzić ręcznie funkcję do dowolnej komórki Excela

**=DataOstatniegoDokumentu()**